

Néo tit'



SNUipp-FSU 10

<http://10.snuipp.fr>



Titulaire

Sommaire

1. La classe, le métier

La nomination, la liste complémentaire, les premiers contacts avec l'école, la rentrée, les documents obligatoires, les droits et devoirs...

*Le SNUipp-FSU
vous souhaite la
bienvenue dans le
métier.*

2. Sécurité, responsabilité

Les sorties scolaires, les déplacements, la surveillance, les assurances...

*conçu pour vous ,
ce dossier sera,
nous l'espérons, un
outil utile pour vos
« premiers pas ».*

3. Statut et profession

Les indemnités, la feuille de paie, le déroulement de carrière, les mutations, les congés, les absences

*N'hésitez jamais à
nous contacter
lorsque vous aurez
besoin d'aide ou
d'informations com-
plémentaires.*

4. Dans notre département

Les instances, le mouvement, les règles départementales, les élus du personnel, adresses utiles...



Bienvenue

Cher(e) collègue,

Titulaire, enfin... déjà !...

Après une année de titularisation particulièrement difficile, exaltation et forte motivation côtoient les craintes, les doutes et parfois le découragement. On est souvent surpris par les implications que le métier a sur sa vie privée, par la charge de travail... Déjà complexe, l'exercice du métier se découvre pour certains, de surcroît, sur des postes dits "difficiles".

On a souvent plein d'idées, mais on ne sait pas toujours par où commencer. On se sent parfois un peu démuni, on aimerait avoir plus d'infos pratiques. On a plein de questions dans nos sacoches ! Soucieux de la réussite des élèves et de l'épanouissement des enfants, on essaie de faire coïncider ses rêves pour l'École avec la réalité.

Pendant 5 ans, les remises en cause d'acquis sociaux et les attaques contre l'École, et plus généralement la fonction publique, se sont multipliées. Formation initiale et continue, salaires, retraites, emploi, conditions de travail, la liste est longue. Aujourd'hui de nouvelles perspectives s'ouvrent pour transformer l'école.

Pour nous, le rôle du syndicalisme est de permettre les débats, de construire ensemble des outils pour peser, agir sur de tels enjeux. Premier syndicat de la profession, le SNUipp-FSU, né en 1992, est un lieu permanent de rencontres, de débats, de propositions et de mobilisations.

N'hésitez pas. Prenez contact avec les responsables locaux du SNUipp-FSU, demandez-leur des informations sur votre carrière, vos droits, le métier, l'administration... participez aux réunions d'information syndicale, aux assemblées générales... pour vous informer, pour échanger des points de vue, partager des valeurs, se mobiliser...

Cette brochure a pour ambition de vous épauler dans vos premiers pas, vous faire gagner un peu de temps avec des informations précises et précieuses sur l'école et le système scolaire. Nous vous souhaitons avant tout la bienvenue dans le métier.

À bientôt,

L'équipe du SNUipp-FSU

Contacts

SNUipp-FSU 10

3 bis rue Voltaire

10000 Troyes

Téléphone : 03 25 73 70 07

e-mail : snu10@snuipp.fr



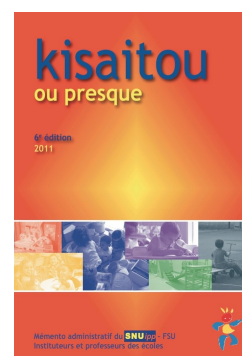
Kisaitou

En vente à la

section départementale

et disponible sur

www.snuipp.fr/Kisaitou/DEBUT.html



1- La classe, le métier

Le premier poste

Nomination

Le Directeur Académique (DASEN) titularise les professeurs des écoles stagiaires figurant sur la liste arrêtée par le recteur . Il les affecte sur un poste après consultation de la commission administrative paritaire départementale (CAPD) dans laquelle siègent les élu-e-s du personnel du SNUipp-FSU. Les règles d'affectation sont départementales. Selon le cas, vous pouvez être affecté sur un poste à titre définitif (TD) ou à titre provisoire (TP). Si vous êtes nommé-e à TP vous serez obligé-e de participer au mouvement l'année suivante. À TD, vous restez sur le poste aussi longtemps que vous le désirez sauf mesure de fermeture (carte scolaire).

NB : L'affectation concerne un poste dans une école et non une classe. La répartition des classes entre les enseignants se fait en conseil des maîtres.

Arrêté

Dès réception de l'arrêté d'affectation, signez le procès verbal d'installation, puis transmettez-le à l'IEN.

Attention : son envoi conditionne la titularisation et le versement du salaire !

Pensez à conserver le double dans un "dossier personnel", cela peut vous être utile... (même ultérieurement).

Pensez aussi à bien conserver le NUMEN (Numéro Identifiant Personnel Éducation Nationale) qui vous est attribué : il doit rester confidentiel et vous servira tout au long de la carrière.

Entrée dans le métier

Les rencontres régulières organisées par le SNUipp-FSU avec les PE stagiaires et les T1 ont permis de mettre en avant les questions liées aux premières expériences de classe : brutalité de la prise de fonction, affectations souvent tardives, difficultés d'organisation de la rentrée... même si le plaisir d'avoir une classe et des élèves est là.

Attention

Au 1er septembre de cette année, vous deviendrez « **fonctionnaire titulaire** ». Cette désignation est différente de « **titulaire d'un poste** » qui signale une nomination à titre définitif sur un poste.

Questions ?

N'hésitez pas à contacter les délégués du personnel du SNUipp-FSU.



Premiers contacts

Se loger

Avec l'école

Le directeur ou la directrice et les collègues

Dès que vous connaissez votre affectation (après la **CAPD**), vous pouvez prendre contact avec vos futurs collègues.

Un **conseil des maîtres** a souvent lieu en fin d'année pour organiser la rentrée suivante. Si vous connaissez votre affectation dès le mois de juin, demandez à y participer.

- Vous pourrez ainsi connaître votre classe, commander vos fournitures, prévoir vos progressions... mais aussi mieux connaître l'école : effectifs, horaires... (cantine, soutien, études dirigées ne peuvent être imposés à l'enseignant).

Attention certains postes amènent des contraintes spécifiques (poste en Education Prioritaire, SEGPA, IME, CEL...)

Concernant la répartition des classes, elle est de la responsabilité du directeur d'école qui sollicite l'avis du conseil des maîtres (voir décret 89-122, 1989). En cas de conflit, le choix s'effectue "selon l'usage", généralement suivant l'ancienneté dans l'école (mieux vaut éviter que ce soit l'IEN qui tranche) ; le Ministère recommande de ne pas attribuer un CP ou un CM2 à un néo-titulaire, ce qui n'est pas toujours possible.

- Demandez le **règlement intérieur** établi par le conseil d'école ainsi que le projet d'école.

Avec la municipalité

En cas de nomination dans une classe unique ou un regroupement pédagogique (RPI)

Le maire est votre interlocuteur pour les questions de cantine, locaux et budget pédagogique...

Vous pouvez demander à visiter les locaux, procéder à un premier inventaire et solliciter la possibilité d'être logé-e moyennant un loyer.

Avec la circonscription

L'inspecteur de l'éducation nationale (IEN) est le responsable administratif et pédagogique de la circonscription. Il est le supérieur hiérarchique direct des enseignants. Il est assisté par des conseillers pédagogiques dont l'une des principales missions est l'aide aux débutants. Ils devraient vous rendre visite au cours de l'année. Vous les rencontrerez également lors d'éventuels regroupements de T1, en animations pédagogiques. Vous pouvez faire appel à eux en cas de difficulté. L'IEN dispose aussi d'un(e) secrétaire.

Toute demande en direction de l'Administration doit se faire par courrier en respectant la voie hiérarchique. Une lettre, adressée à M ou Mme le Directeur Académique, doit toujours être envoyée sous couvert de l'IEN de la circonscription, qui fera suivre.

NB : En cas de problème contactez le syndicat et conservez un double de tous les documents concernés dans votre dossier personnel.

Les PE, contrairement aux instituteurs qui étaient des fonctionnaires « logés », n'ont pas droit au logement, mais il existe parfois des logements restés vacants et qui peuvent être loués. *Attention à la valeur locative. C'est le conseil municipal qui décide du montant du loyer. L'indemnité représentative de logement (IRL) versée aux municipalités par l'État, pour le logement des instituteurs peut être une référence. En cas de difficulté, ne prendre aucun engagement écrit et contacter le SNUipp-FSU.*

Dossier personnel

Conserver tous les documents ayant un rapport avec votre situation administrative : NUMEN (Numéro d'identification de l'Éducation Nationale), arrêté de stagiarisation, titularisation, arrêté de nomination, courriers administratifs reçus, doubles des courriers adressés à l'IEN ou au DASEN, demandes de congés, bulletins de salaire, rapports d'inspection, changement d'échelon...

La rentrée

La pré-rentrée

La rentrée des élèves est fixée au mardi 4 septembre 2012. La pré-rentrée des enseignants a lieu le lundi 3 septembre 2012, dans l'école d'affectation ou à défaut au siège d'une circonscription. Une deuxième journée de pré-rentrée doit avoir lieu avant les congés d'automne.

Un **Conseil des Maîtres** doit se tenir pour réajuster si besoin la répartition des classes, pour fixer l'organisation de l'école (services de surveillance, concertations, réunions avec les familles, etc...) et donner un avis sur tout problème lié à la vie de l'école.

Le jour « J » dans l'école

Inscriptions : le maire inscrit les élèves et désigne l'école qu'ils doivent fréquenter. La directrice ou le directeur procède à leur admission dans l'école.

Accueil des élèves : 10 mn avant les cours (suivant règlement type des écoles).

Appel des élèves : Le registre des présences doit être tenu à jour quotidiennement, en notant les élèves absents par demi-journée.

Documents à distribuer à chaque élève : fiche de renseignements à faire remplir par la famille (état civil de l'enfant, des parents ou autres tuteurs, profession, adresses, numéros de téléphone, noms des personnes habilitées par la famille à venir chercher l'enfant, à prévenir en cas d'accidents, allergies, intolérances alimentaires...), règlement scolaire, calendrier, matériel « assurance scolaire » (documents des associations de parents d'élèves et imprimés MAE).

NB : l'assurance scolaire est recommandée. Solliciter les parents pour qu'ils fournissent les récépissés de l'assurance de l'enfant.

Projet d'accueil individualisé (PAI) : en cas de maladie chronique (diabète, allergie, asthme...), un PAI est rédigé à la demande des familles par la directrice ou le directeur en concertation avec le médecin scolaire. Il prend en compte les recommandations médicales et décrit précisément les circuits et gestes d'urgence. Il faut impérativement en prendre connaissance.

Documents obligatoires

- **Liste des élèves avec fiches de renseignements** (à emporter en cas de sortie de l'école),
- **Registre des présences** (signaler à l'IEN les élèves dont l'assiduité est irrégulière, les absences sans motif légitime ni excuse valable, à partir de quatre demi-journées dans le mois),
- **Emploi du temps** (affiché),
- **Dossiers de suivi des élèves, d'évaluation,**
- **Règlement départemental ou intérieur**, établi par le conseil d'école,
- **Progressions par matières** (à afficher).
- **Plan d'évacuation** (à afficher)

☞ Sans oublier d'autres documents conseillés : **cahier de coopérative, cahier journal, préparations journalières.**

En cas de nomination sur un poste de remplaçant,

contacter l'inspection départementale afin de connaître les lieux d'exercice.

Ce poste ouvre droit à des indemnités.

Temps de service

Depuis la rentrée 2008, le temps est de 24 heures d'enseignement par semaine pour les élèves.

Les enseignants gardent un service de 27 heures : 24h d'enseignement hebdomadaire devant tous les élèves et 108h annuelles d'activités réparties entre : 60h destinées à l'aide personnalisée pour les élèves en difficulté et au temps d'organisation associé, 24h pour le travail d'équipe, la relation avec les parents et le suivi des PPS pour les élèves handicapés.

18h sont dévolues aux animations pédagogiques et à la formation et enfin 6h aux conseils d'école.

Ces temps sont proratisés pour les exercices à temps partiel.

Coopérative scolaire

La gestion de la coopérative scolaire est de la responsabilité d'un bureau de coopérative de l'école. La coopérative doit être affiliée à l'OCCE ou constituée en association « loi 1901 ». Un état des recettes et dépenses doit être établi.

Formations

Depuis la rentrée 2012, les conditions d'entrée dans le métier pour les titulaires 1^{ère} année ont été modifiées.

Le SNUipp-FSU continue d'exiger l'abandon de la réforme de la formation des enseignants qui est entrée en vigueur à la rentrée 2010. Démocratiser l'école, faire réussir tous les élèves, lutter contre l'échec scolaire exige une tout autre réforme avec le maintien des IUFM, de l'année de formation et davantage de formation pédagogique et professionnelle.

Enseigner est un métier qui s'apprend. Avec cette réforme, c'est la formation professionnelle qui a été abandonnée.

Accompagnement

Les 4 semaines de formation destinée aux T1 ont été supprimées avec la réforme de la mastérisation.

Le SNUipp-FSU portera dans les discussions sur la formation initiale la nécessité de cette formation différée.

Dans l'Aube, les NT1 bénéficieront de 2 jours de formation les 14 et 15 février ainsi que les 2 et 3 mai 2013.

Cette année, vous aurez, comme tous les titulaires, 18 heures annuelles dévolues aux animations pédagogiques et à la formation.

Vous pouvez aussi bénéficier, au cours de l'année, d'une ou plusieurs visites des conseillers pédagogiques de circonscription pour vous aider dans votre prise de fonction.



Pour une 1^{ère} année en alternance...

Au moment de l'entrée dans le métier, les questions émergent en nombre et interrogent la dimension théorique de la formation. Pour profiter au mieux d'un réel temps de formation et pour créer les conditions d'une entrée plus progressive dans le métier, **le SNUipp-FSU demande que la 1^{ère} année d'exercice après la titularisation, s'effectue à mi-temps sur le terrain et à mi-temps en formation.**

Point de vue

La formation continue est un droit.

Pour le SNUipp-FSU, elle doit permettre d'acquérir de nouvelles connaissances, et d'enrichir sa pratique. Elle doit être organisée sur le temps de service, avec des moyens de remplacement suffisants.

Le SNUipp-FSU revendique une formation continue qualifiante et universitaire.

1^{ère} inspection

Depuis 2001, l'inspection, et donc la notation, sont fixées à la deuxième année d'exercice.

La première année est une année particulière : tout est nouveau à mettre en place, à découvrir. Aux difficultés inhérentes à la prise de poste, il ne faut pas ajouter la « pression » de l'inspection.

La note

La première inspection permet d'avoir une note qui sera prise en compte dans les barèmes des promotions.

L'IEP doit prévenir avant toute inspection. Son rapport doit parvenir dans un délai d'un mois ; vous pouvez formuler toute observation (désaccord, précision...), qui sera intégrée au dossier d'inspection. C'est ensuite le DASEN qui fixe la note. Elle s'inscrit en général dans le cadre d'une grille départementale qui fixe des « fourchettes » pour chaque échelon. En cas de baisse de note, une nouvelle inspection peut être prévue dans un délai rapproché. La CAPD est informée. En cas de contestation de la note, vous pouvez saisir la CAPD.

Avancement

Ne pas être inspecté en T1 n'a pas de conséquence sur le déroulement de votre carrière : l'avancement est automatique entre le 3^{ème} et le 4^{ème} échelon (voir page 15).

NB : la note d'inspection n'est pas prise en compte dans le calcul du barème spécifique des permutations informatisées.

Le SNUipp-FSU rappelle le rôle formateur que devrait prendre l'inspection. Il est opposé à toute évolution qui aurait un caractère inégalitaire et partial : une notation dite « au mérite » mettrait en concurrence les personnels et les écoles.

Validation des services pour la retraite

Si vous avez travaillé antérieurement dans la fonction publique, vous pouvez demander la prise en compte de ces services pour votre future pension de retraite. La validation des services doit être demandée dans un délai de 2 ans à compter de la titularisation.

Reclassement d'échelon

Certaines activités professionnelles antérieures peuvent donner lieu à un reclassement d'échelon au moment de la titularisation (voir page 15).

Point de vue

L'inspection, s'apparentant plus souvent à un contrôle qu'à une situation d'analyse, de prise en compte des difficultés éventuelles et de réflexions sur les remédiations possibles, n'est pas satisfaisante. De plus, le travail en équipe n'est pas valorisé. Il reste beaucoup à faire pour donner à l'inspection le caractère formatif attendu. Les questions de l'évaluation doivent être débattues avec l'ensemble de la profession pour la faire évoluer. En cas de problème, contactez-nous !

L'inspection d'école

Une inspection d'équipe supplante parfois la seule inspection individuelle. Lorsqu'elle est bien menée, une évaluation « diagnostique », en début d'année, permet de dégager, avec l'aide de l'équipe de circonscription, les points que l'équipe voudrait travailler pour améliorer son fonctionnement. Au cours de l'année, des rendez-vous ont lieu pour faire une évaluation (formative) de parcours. En fin d'année, l'inspecteur détermine si l'objectif visé a été atteint. Les collègues engagés dans ce dispositif se disent moins stressés, plus motivés... Ils en apprécient l'aspect formateur.

Scolarisation des élèves en situation de handicap

Accueillir tous les élèves

Plus de 120 000 élèves porteurs de handicap sont scolarisés dans une classe ordinaire (80 000) ou dans les classes d'inclusion scolaire (CLIS - environ 40 000). Chaque enseignant est donc amené, au cours de sa carrière, à connaître cette situation. Mais y est-il préparé ?

Parallèlement, plus de 100 000 jeunes en âge de scolarisation sont accueillis dans un établissement médico-social, mais tous ne sont pas scolarisés.

La loi du 11 février 2005

Pour l'éducation, la loi du 11 février 2005, dite « loi pour l'égalité des droits et des chances, la participation et la citoyenneté des personnes handicapées » consacre la scolarisation « en priorité en milieu ordinaire ». Le parcours scolaire de l'élève handicapé fait l'objet d'un « Projet Personnalisé de Scolarisation » validé par la Commission des Droits et de l'Autonomie (CDAO), qui dépend de la Maison Départementale des Personnes Handicapées (MDPH).

Si l'élève doit être inscrit dans l'école de son quartier, il peut également suivre sa scolarité au sein d'une Classe d'inclusion scolaire (CLIS) ou d'une Unité locale d'inclusion scolaire (ULIS) au collège. En cas de nécessité, il peut être accueilli au sein d'un établissement spécialisé (IME...).

Des aides peuvent être apportées par l'école (intervention du psychologue scolaire...), par un Auxiliaire de Vie Scolaire, par un enseignant spécialisé itinérant, ou par un service spécialisé (SESSAD, CMPP...). L'Enseignant Référent pour le secteur est chargé de suivre la scolarisation, de réunir les équipes et les parents.

La formation

La loi prévoit que tous les enseignants doivent être formés à l'accueil des élèves en situation de handicap. C'est malheureusement rarement le cas, et c'est très souvent insuffisant. Le SNUipp-FSU demande qu'une véritable formation, tout au long de la carrière, puisse être dispensée à chaque enseignant. Les dix compétences professionnelles prévoient pour tous les PE sortants « une formation à la prise en charge des élèves en situation de handicap » ; on est souvent loin du compte !

Le temps

Scolariser dans sa classe un élève ayant des besoins éducatifs particuliers (porteur de handicap ou malade) nécessite souvent

des rencontres, des réunions avec les familles, les différents partenaires...

Ce temps doit être reconnu : le SNUipp-FSU le revendique.

Il faut aussi que les effectifs de classe soient adaptés afin de pouvoir consacrer du temps à chacun.

Publication

Le SNUipp-FSU publie un guide pratique :

« **Scolarisation des élèves en situation de handicap.** »

Il est à retirer à la section départementale du SNUipp-FSU ou à télécharger sur le site du SNUipp-FSU national :

<http://www.snuipp.fr>



Une école qui doit évoluer...

Entre 2008 et 2012, l'école a été déstabilisée par des mesures fortement contestées, par le SNUipp-FSU comme par de très nombreux enseignants et parents... Une remise à plat est nécessaire, pour une autre école, plus juste, encore à inventer, sur la base de propositions construites ensemble !

Des mesures inadaptées

Au motif de diviser par trois l'échec scolaire en cinq ans, les précédents ministres ont mis en œuvre des réformes qui, loin d'atteindre leur objectif, ont, au contraire, déstabilisé l'école et les enseignants. Après la suppression du samedi matin, les programmes 2008, privilégiant une approche rétrograde et une vision assez mécanique des apprentissages... ont été suivis de « nouvelles » évaluations nationales aux finalités plus institutionnelles que pédagogiques, ainsi que de la mise en place d'un « contrôle » des acquisitions du socle commun par un livret de compétences indigeste.

Dès 2008, l'aide personnalisée, véritable casse-tête pour les rythmes des élèves et des enseignants, s'est avérée inégalitaire et peu efficace ! Une enquête récente du SNUipp-FSU auprès de 18000 enseignants en atteste : travailler avec des petits groupes d'élèves en difficulté permet de travailler autrement et de mieux connaître ses élèves, mais alourdit une journée de classe déjà très longue, génère de la fatigue pour des élèves qui en tirent peu, voire pas, de bénéfice scolaire. De même les stages de remise à niveau pendant les vacances apparaissent comme un replâtrage très peu adapté au traitement de la difficulté scolaire, notamment pour les difficultés lourdes. Le démantèlement des réseaux d'aides spécialisées (Rased) sur la même période, a privé 250 000 enfants d'une prise en charge adaptée à leurs besoins.

Des propositions pour transformer l'école

À l'heure où le nouveau ministre de l'éducation annonce une « refondation » de l'école, le SNUipp-FSU rappelle ses propositions pour que les élèves réussissent vraiment tous ! Car le véritable défi est une démocratisation du système éducatif : tous les élèves sont capables, l'école doit leur permettre de réussir !

L'école doit retrouver sérénité et confiance, en finir avec la pression et la logique de compétition scolaire. Apprendre, grandir, s'épanouir dans une école où la notion de « bien-être » accompagne le « bien apprendre » pour les élèves et le « bien faire son métier » pour les enseignants.

Ceux-ci doivent avoir les moyens de faire un travail de qualité. Pour le SNUipp-FSU, être mieux armés professionnellement, c'est du travail en équipe, « plus de maîtres que de classes » et de la formation, une formation professionnelle - initiale et continue - en prise avec des situations d'enseignement aux multiples facettes : relationnelles, didactiques, disciplinaires...

Suppressions de postes dans l'éducation

**Des élèves en plus,
des postes en moins !**

Entre 2008 et 2011 :
56 700 postes supprimés
pour 30 300 élèves en plus,

2012 :
encore 14 000 postes
supprimés

**Pour le premier degré
cela représente 14 570
postes supprimés
entre 2008 et 2012.**

Question d'investissement

Prendre réellement en charge
tous les élèves nécessite un
engagement budgétaire
à la hauteur.

*« Le coût d'un élève du
primaire français est de 15 %
inférieur à celui
de la moyenne de l'OCDE. Il
faut renverser la tendance »
selon Claude Lelièvre,
historien de l'éducation.*

**Des postes doivent être
créés pour combler notre
retard et ouvrir ainsi
de nouvelles possibilités
pour l'école primaire.**

Langues vivantes

Ce que disent les textes

Les langues vivantes étrangères (LVE) sont une discipline à part entière (BO Hors série n°3 du 19 juin 2008, pages 21 et 29).

Le niveau de compétence attendu à la fin de l'école primaire est le niveau A1 du cadre européen de référence pour les langues. Les programmes de 8 langues sont parus (allemand, anglais, arabe, chinois, espagnol, italien, portugais, russe) au BO hors-série n°8 du 30 août 2007.

Qui enseigne les LVE ?

À terme, cet enseignement sera assuré exclusivement par les enseignants du premier degré.

Aujourd'hui la situation est variable d'une école à l'autre :

- Il existe encore dans certains départements une procédure d'habilitation pour les enseignants en poste,
- Les « intervenants extérieurs » (professeurs de lycée et collège, intervenants recrutés par les collectivités locales ou les inspections académiques, assistants étrangers) sont de moins en moins nombreux,
- Les collègues habilités peuvent être sollicités pour assurer l'enseignement de la LVE dans d'autres classes que la leur, par décroisement. Il est recommandé de ne pas excéder 3 heures de décroisement en cycle 2 et 6 heures en cycle 3.

Ce qu'en pense le SNUipp-FSU :

Avec plus de 90%, l'anglais poursuit sa progression hégémonique, même si dans les régions frontalières l'allemand, l'italien et l'espagnol résistent grâce à la possibilité de poursuite en LV1 au collège. Le SNUipp-FSU s'est prononcé pour le maintien de la diversité de l'offre.

Les besoins en formation didactique sont importants et doivent être pris en compte, en formation initiale comme en formation continue.

Note :

Le cadre européen de référence pour les langues est consultable sur internet. Primlangues, site spécifique du Ministère, est consacré aux langues vivantes : <http://www.primlangues.education.fr>

La laïcité

La laïcité est un principe fondateur de l'enseignement public français. Le grand service public unifié et laïque reste un objectif même si de nombreuses lois ont, depuis des années, encouragé et permis le développement des écoles privées. L'école publique ne privilégie aucune doctrine. « Elle ne s'interdit l'étude d'aucun champ du savoir ». Elle respecte de façon absolue la liberté de conscience des élèves.

Tous les enseignements assurés doivent être suivis par tous et toutes. Ainsi par exemple, les vêtements des élèves ne doivent en aucun cas empêcher l'accomplissement normal de certaines activités comme l'EPS. Dans leurs fonctions, les enseignants doivent impérativement éviter toute marque distinctive de nature philosophique, religieuse ou politique qui porterait atteinte à la liberté de conscience des élèves.

En cas de conflit, lié au port de signes ostentatoires par exemple, tous les efforts doivent être faits « pour convaincre plutôt que contraindre », pour rechercher des médiations avec les familles et pour prouver aux élèves concernés que la démarche de l'École publique est une démarche de respect.

Pour toutes les situations que vous pouvez rencontrer : www.laicite-educateurs.org/



2- Sécurité, responsabilité

Responsabilité dans l'école

Responsabilité des enseignants

L'enseignant-e est responsable des élèves qui lui sont confiés pendant toute la durée des horaires scolaires tant au plan pédagogique qu'au plan de la sécurité des personnes et des biens. Les présences et absences sont consignées dans un registre d'appel obligatoire. Toute absence doit être signalée, sans délai, au responsable de l'enfant et celui-ci doit en donner les motifs sous quarante-huit heures. Si les absences sont répétées, s'en ouvrir à l'équipe, qui connaît les familles, ou à l'IEN.

Surveillance

La surveillance doit être effective et vigilante pour l'ensemble des activités prises en charge par l'école pendant toute la durée au cours de laquelle l'élève est confié à l'institution scolaire. La surveillance est continue, quels que soient l'activité et le lieu où elle s'exerce, depuis l'accueil (dix minutes avant le début de la classe), jusqu'à la sortie. Les élèves ne doivent donc pas être laissés seuls en classe ou dans la cour, ni quitter l'école avant l'heure. La surveillance est toujours sous la responsabilité des enseignants. Elle peut être assurée par des assistants d'éducation, des intervenants extérieurs ; les enseignants doivent alors prendre toutes les mesures garantissant la sécurité de leurs élèves. Lors de la restauration scolaire, l'enfant est sous la responsabilité du personnel municipal.

En cas d'accident sur le temps scolaire, s'il présente quelque gravité, demander l'intervention d'urgence des services compétents (SAMU, pompiers, police-secours...) et prévenir les personnes signalées sur la fiche de renseignements de l'élève. L'enseignant remplit une déclaration d'accident.

Assurance des élèves

Elle n'est pas obligatoire mais fortement conseillée. Elle est exigée pour toutes les activités dépassant le temps scolaire telles que sorties et voyages, classes de découverte... Il est possible, pour l'école, de souscrire une assurance établissement couvrant l'ensemble des activités scolaires pour tous les participants.

Les propositions d'assurance présentées par les associations de parents d'élèves et la MAE bénéficient d'une diffusion par l'école au moment de la rentrée.

Récréations

Tous les maîtres, y compris la directrice ou le directeur, même déchargé de classe, doivent assurer la surveillance pendant la récréation. Toutefois, dans les écoles à plusieurs classes, un service par roulement peut être décidé en conseil des maîtres. Le nombre de maîtres présents sur les lieux de récréation doit être suffisant tant au regard de l'effectif et de l'âge des élèves, qu'en considération de la caractéristique de l'aire de récréation. On doit pouvoir intervenir immédiatement en cas de besoin.

Liberté pédagogique

L'État définit les contenus et programmes d'enseignement, l'enseignant choisit ses méthodes.

En cas de conflit avec l'équipe ou les parents, l'IEN est la seule autorité compétente pour émettre un avis sur la qualité de l'enseignement.

L'enseignant doit faire preuve de discrétion professionnelle (discrétion qui s'applique par exemple aux situations personnelles des élèves ou des familles).

Dans le préambule des programmes de 2008, la liberté pédagogique est réaffirmée mais le contenu et les orientations de ceux-ci laissent peu de marge aux enseignants pour être concepteurs de leur pédagogie.

Protection de l'enfance

Une circulaire du 26/08/1997 sur « les instructions concernant les violences sexuelles » indique la conduite à tenir lorsqu'un enseignant est mis en présence de faits concernant les violences sexuelles : « *dès qu'un élève a confié à un membre de l'éducation nationale des faits dont il affirme avoir été victime, il appartient à ce fonctionnaire d'aviser immédiatement et directement le procureur de la République, sous la forme écrite et transmise, si besoin est par télécopie* ». Ne pas hésiter à demander appui à la directrice ou au directeur, au psychologue scolaire, au médecin scolaire... La plus grande prudence est nécessaire dans le recueil de la parole de l'enfant. Il n'est exigé de l'enseignant aucune appréciation personnelle sur le bien fondé d'une telle accusation. Ce n'est pas son rôle mais celui de la justice qui doit être saisie en urgence. Tout manquement à cette obligation légale de signalement expose le fonctionnaire à des poursuites.

Quand la personne mise en cause est un membre de l'école, elle sera suspendue suite à sa mise en examen. D'après la circulaire, cette mesure conservatoire « *ménage la présomption d'innocence* ».

D'autres circulaires complètent celle-ci, notamment celle du 15/03/2001 (n°2001-044 publiée au BO le 22 mars 2001) qui précise que « *l'écoute et l'accompagnement dans le respect des personnes [...] doivent guider l'action et l'attitude des responsables de l'éducation nationale* ». On pourra faire appel à la cellule d'écoute du centre de ressources départemental pour soutenir la communauté scolaire.

Le SNUipp-FSU , qui a approuvé les principes de cette circulaire, demande que la formation initiale et continue des enseignants aborde les questions liées au repérage d'enfants en souffrance et la connaissance des textes législatifs.

On peut également consulter la loi 2007-293 du 5 mars 2007 réformant la protection de l'enfance.

Outils pédagogiques

L'école s'emploie à informer les élèves sur ces dangers. A cette fin, des outils pédagogiques sont mis à la disposition des enseignants (CDDP, Internet, IA). Ils permettent d'aborder plus facilement les questions sexuelles, et également de libérer la parole des enfants. C'est le meilleur moyen pour prévenir et combattre la culpabilité que rencontre toute victime.

Accueil et sortie

L'accueil des élèves a lieu dix minutes avant le début de la classe. Avant que ceux-ci ne soient pris en charge par les enseignants, ils sont sous la seule responsabilité des parents.

La sortie des élèves se fait sous la surveillance de leur maître. Elle s'exerce dans la limite de l'enceinte des locaux scolaires jusqu'à la fin des cours. Les élèves sont alors, soit pris en charge par un service de cantine, de garderie, d'études surveillées ou d'activités périscolaires, soit rendus aux familles. Seuls les enfants de l'école maternelle sont remis directement aux parents, responsables légaux ou personnes désignées par eux (par écrit) et présentées au directeur ou à l'enseignant. Si le directeur estime que la personne désignée ne présente pas les qualités souhaitables (trop jeune par exemple), il peut en aviser par écrit les parents, mais doit en tout état de cause s'en remettre au choix qu'ils ont exprimé sous leur seule responsabilité.

Déplacements réguliers d'un élève qui doit recevoir par exemple des soins médicaux spécialisés ou des enseignements adaptés. Ces sorties ne peuvent être autorisées par le directeur de l'école que sous réserve de la présence d'un accompagnateur qui doit signer une décharge (parent ou personne présentée par la famille). L'enseignant remet l'élève à l'accompagnateur et au retour, ce dernier le raccompagne dans la classe.

Sorties scolaires

Les sorties doivent s'inscrire dans le cadre d'une action éducative conforme aux programmes d'enseignement ou au projet d'école, les conditions de sécurité étant respectées. Les enseignants organisateurs de la sortie doivent veiller à la nature des activités pratiquées et aux conditions d'encadrement, de transport, d'accueil, et de pratique des activités. L'autorité responsable délivre l'autorisation.

Trois catégories de sorties

1 – Les sorties régulières :

autorisées par la directrice ou le directeur de l'école (accompagnateurs inclus). Dépôt de la demande en début d'année ou d'activité.

2 – Les sorties occasionnelles sans nuitée :

autorisées par la directrice ou le directeur de l'école (accompagnateurs inclus). Dépôt de la demande 3 jours avant.

3 – Les sorties avec nuitée(s) :

autorisées par le DASEN (accompagnateurs inclus). Dépôt de la demande : 5 semaines avant pour le département, 8 semaines avant pour un autre département, 10 semaines avant pour l'étranger.

Retour de l'autorisation du DASEN : 15 jours avant le départ.

Texte de référence : circulaire 99-136 du 21/09/1999

La demande est constituée d'un dossier comprenant :

- la demande d'autorisation pour sortie régulière ou occasionnelle sans nuitée (annexe 2 ou 2 bis de la circulaire) ou pour sortie avec nuitée(s) (annexe 3) ;

- la fiche d'information sur le transport (annexe 4) ;

- les pièces administratives, précisées dans ces annexes le cas échéant.

4 – Les sorties de proximité :

pas plus d'une ½ journée de classe et gratuite (gymnase, bibliothèque, salle d'exposition...). À l'école élémentaire, l'enseignant peut l'effectuer seul. À l'école maternelle, il doit être accompagné d'au moins un adulte.

Encadrement

Maternelle ou classe élémentaire avec section enfantine

2 au moins : le maître de la classe + ATSEM ou un autre adulte. Au-delà de 16 élèves : un adulte supplémentaire pour 8.

Élémentaire

le maître de la classe.

- Sortie régulière ou occasionnelle sans nuitée : au-delà de 30 élèves, un adulte supplémentaire pour 15.
- Sortie avec nuitée(s) : au-delà de 20 élèves, 1 adulte suppl. Pour 15.

Transport

Le déplacement - aller et retour - pour se rendre de l'école ou du lieu d'hébergement au lieu d'activité ne peut avoir une durée supérieure au temps réel d'activité (excepté pour la natation).

L'enseignant veille à respecter les horaires mentionnés dans la notice d'information des parents (en particulier l'heure du retour).

Procédure d'autorisation et de contrôle concernant le transport :

- Transports publics réguliers : aucune procédure.
- Transport par collectivité locale ou centre d'accueil : une attestation de prise en charge doit être jointe au dossier de demande d'autorisation.

Facultatif/obligatoire

Pour les élèves :

sont obligatoires les sorties régulières ou occasionnelles, gratuites et sur le temps scolaire ;

sont facultatives les sorties occasionnelles, comprenant la pause déjeuner, ou dépassant les horaires habituels de la classe et les sorties avec nuitées...

Le guide

Le SNUipp-FSU édite un guide, régulièrement mis à jour : « sorties scolaires, sécurité, responsabilité ».

Vous pouvez vous le procurer auprès de la section départementale ou le télécharger sur <http://www.snuipp.fr>

Liste

Emporter une liste des élèves avec les numéros de téléphone des personnes à contacter et faire l'appel à chaque montée dans le véhicule.

Piscine

maternelle : 3 adultes qualifiés par classe

élémentaire : 2 adultes qualifiés par classe

GS-élémentaire : idem encadrement maternelle si l'effectif est supérieur à 20

Société de transport

L'enseignant doit choisir la société dans le répertoire établi par le DASEN. L'organisateur de la sortie remplira l'annexe 4 (C. du 27 nov. 1997). Le transporteur fournira une fiche (annexe 5 de la même circulaire) au moment du départ.

3- Statut et profession

Carrière

Rémunération

La revalorisation des enseignants a été l'une des justifications de la réforme de la formation et du recrutement. Il s'agit plutôt d'un tour de passe-passe pour le gouvernement qui a augmenté les salaires des débuts de carrière en les recrutant au 3^{ème} échelon, mais en décalant d'une année le recrutement avec l'allongement de la durée de formation.

Dans le même temps, la cotisation retraite augmente progressivement (conséquence de la nouvelle loi sur les retraites). Les salaires dans la fonction publique étant bloqués, la nouvelle grille des salaires est établie... à la baisse !

Le SNUipp-FSU dénonce l'absence de véritables négociations salariales qui auraient dû permettre *a minima* le maintien du pouvoir d'achat des agents publics pour 2011 et 2012.

Le contentieux salarial, qui s'accumule depuis plus de 10 ans, constitue pour les fonctionnaires une perte de plus de 10 % de pouvoir d'achat. Le SNUipp demande la mise en œuvre rapide de mesures de rattrapage, notamment par une augmentation significative du point d'indice.

Les promotions : quelques principes de base

Pour être promu... il faut d'abord être "promouvable". Mais si être promouvable est une condition pour être promu, ce n'est pas suffisant.

Pour être "promouvable", il faut avoir accompli dans son échelon une durée minimale, qui varie en fonction de l'échelon (voir tableau ci-dessous).

Tableau d'avancement

Passage d'échelon	Grand choix	Choix	Ancienneté
1 à 2	Automatique 3 mois		
2 à 3	Automatique 9 mois		
3 à 4	Automatique 12 mois		
4 à 5	2 ans		2 a 6 m
5 à 6	2 a 6 m	3 ans	3 a 6 m
6 à 7	2 a 6 m	3 ans	3 a 6 m
7 à 8	2 a 6 m	3 ans	3 a 6 m
8 à 9	2 a 6 m	4 ans	4 a 6 m
9 à 10	3 ans	4 ans	5 ans
10 à 11	3 ans	4 a 6 m	5 a 6 m

Comment ça marche ? Prenons un exemple :

À compter du 01/09/2012, vous changez automatiquement d'échelon (4^{ème} échelon).

Mais quand passerez-vous à l'échelon 5 ? Eh bien cela dépend ... Quoi qu'il en soit vous serez "promouvable" au bout de deux ans, soit au 01/09/2014. Mais comme vous ne serez pas seul(e), l'administration a prévu un système de promotion dans lequel peuvent intervenir la note, l'ancienneté... A partir de ces éléments est constitué un barème départemental qui permet de classer les "promouvables", dont seuls 30% seront promus au 01/09/2014 (le grand choix), les autres le seront 6 mois plus tard (ancienneté).

Et pour le passage **au suivant** ? Si vous avez été promu-e le 01/09/2014, vous serez "promouvable" pour l'échelon suivant 2 ans 6 mois plus tard au grand choix, le 1er mars 2017. Si votre barème ne vous a pas permis d'être promu-e, vous serez alors "promouvable" au choix le 01/09/2017. Seuls 5/7 des "promouvables" au choix peuvent être promus. Les autres seront promus à l'ancienneté 6 mois plus tard, soit le 01/03/2018.

AGS (Ancienneté Générale de Service)

L'A.G.S. intervient dans les barèmes. Elle correspond à "l'ancienneté générale des services prise en compte dans la constitution du droit à une pension du régime des fonctionnaires de l'État, y compris ceux effectués en qualité de non titulaire qui ont été validés ou qui sont en cours de validation. Les périodes de temps partiel sont assimilées à des périodes à temps plein".

Reclassement

Les PE titulaires qui étaient, au moment de leur recrutement, titulaires dans la Fonction Publique (FP) ou enseignants titulaires dans un établissement privé sous contrat, peuvent bénéficier d'un reclassement d'échelon, prenant en compte tout ou partie des années effectuées antérieurement.

Point de vue

Le décret sur l'évaluation des enseignants, publié au JO le 8 mai 2012 va être abrogé. Le SNUipp-FSU avait vivement rejeté ce texte qui n'aurait pas amélioré la dimension formative de l'inspection et qui aurait freiné les carrières.

Le SNUipp-FSU revendique une progression de carrière identique pour tous au rythme le plus rapide. Au cours des CAPD qui élaborent le tableau d'avancement, les délégués du SNUipp-FSU ne manquent pas de le rappeler et restent très attentifs à la situation de chaque collègue.

Les indemnités

I.S.S.R.

L'indemnité de sujétion spéciale de remplacement est due aux remplaçants pour tout remplacement sur un poste situé en dehors de l'école de rattachement sauf s'il s'agit du remplacement d'un même collègue démarrant à la rentrée scolaire et portant sur la durée de l'année scolaire. Elle est progressive en fonction de la distance entre l'école de rattachement et celle de remplacement. Des états de service doivent être remplis et renvoyés à l'IEN.

L'ISSR est attribuée les jours du remplacement.

Elle est versée avec le salaire, mais elle n'est pas soumise à l'impôt sur le revenu (sauf en cas de déclaration aux frais réels).

Indemnité SEGPA

Les enseignants perçoivent cette indemnité au prorata de la durée du remplacement (prime SEGPA taux annuel : 1558,68 € au 01/10/10).

Indemnité ZEP

Elle concerne tous les personnels travaillant en ZEP : à taux plein pour ceux qui y travaillent à temps plein, au prorata pour les temps partiels ou les titulaires remplaçants exerçant dans et hors ZEP (taux annuel de 1155,60 €/an au 01/10/10). Cette indemnité est versée pour un service effectif ; en cas de congé elle est suspendue.

NBI Clis

Les T1 affectés en CLIS à titre provisoire perçoivent dorénavant les 27 points de Nouvelle Bonification Indiciaire (NBI) comme les titulaires. C'est une victoire syndicale à mettre à l'actif des actions du SNUipp-FSU.

Temps partiel

Le travail à temps partiel est de droit ou sur autorisation.

Différentes quotités sont possibles (50 à 80 %), mais sont aménagées pour correspondre à des ½ journées ou journées entières de classe.

Sont de droit, les temps partiels suivants :

- après une naissance, un congé de maternité, de paternité ou d'adoption, un congé parental (jusqu'aux 3 ans de l'enfant),
- pour donner des soins à un enfant, ascendant ou conjoint atteint de handicap, maladie ou accident grave,
- pour création ou reprise d'entreprise.

Dans tous les autres cas, la demande est soumise à autorisation du Directeur Académique. Tout refus doit être précédé d'un entretien, motivé par écrit de manière claire et précise.

Attention : les quotités à 80% et annualisé peuvent être soumises aux nécessités du service dans le cas de temps partiel de droit. C'est le Directeur Académique, après avis de la CAPD, qui l'accorde ou non en fonction de l'organisation du service.

En cas de problème, adressez-vous à votre section du SNUIPP-FSU qui pourra vous aider.

Mi-temps annualisé :

Le temps partiel peut être annualisé. Exemple pour un mi-temps : une demi-année à temps plein / une demi-année libérée. En revanche, le traitement est versé pour moitié durant toute l'année.

Taux de l'ISSR

Au 01/10/2010

moins de 10 km : 15,20 €

10 à 19 km : 19,78 €

20 à 29 km : 24,37 €

30 à 39 km : 28,62 €

40 à 49 km : 33,99 €

50 à 59 km : 39,41 €

60 à 80 km : 45,11 €

par tranche de 20 km en plus : 6,73 €

Indemnité d'intérim de direction

En cas d'exercice d'un intérim de direction supérieur à un mois, une indemnité est alors versée au prorata du temps d'intérim :

- part fixe : 1943,43€ / an
- part variable de 450€ à 1350€ / an selon la taille de l'école.

Cette indemnité est augmentée de 20% si l'école est en ZEP et de 50% en ECLAIR.

Indemnité début de carrière

Depuis 2008, une prime d'entrée dans le métier est attribuée aux enseignants néo-titulaires. Elle ne peut être versée qu'une seule fois.

Son montant était de 1500 € pour l'année 2011-2012.

Le SNUipp-FSU demande qu'une prime d'installation de 1500 € et d'équipement soit versée tous les trois ans, à l'ensemble des enseignants des écoles.



Congés et absences

Disponibilité

Congé de maladie ordinaire

Il est accordé de droit. La demande doit être accompagnée des volets 2 et 3 du certificat médical, précisant la durée et transmise à l'IEN dans un délai de 48 heures. Il faut penser à prévenir l'école le plus tôt possible, pour que la demande de remplacement puisse être effectuée. Le salaire est versé à taux plein pendant les 3 premiers mois, à moitié les 9 mois suivants (complément MGEN pour les adhérents). Il existe aussi des congés de longue maladie (CLM) et des congés de longue durée (CLD) accordés pour certaines affections et soumis à des textes particuliers.

Jour de carence

En décembre 2011, le gouvernement a décidé, malgré l'opposition unanime des organisations syndicales, la mise en place d'un jour de carence dans la fonction publique. Les agents publics ne perçoivent plus aucune rémunération le premier jour d'un congé de maladie depuis le 1^{er} janvier 2012. Ce jour de carence ne s'applique pas pour les accidents de travail, les maladies professionnelles, les CLM et CLD, le congé de maternité, de paternité et d'adoption, ainsi qu'en cas de prolongation d'un arrêt maladie. Le SNUipp-FSU et la FSU continuent d'intervenir pour en obtenir l'abrogation.

Garde d'enfant malade

L'autorisation est de droit, à plein traitement, sur présentation d'un certificat médical. Elle peut être accordée dans la limite des obligations hebdomadaires de service (+ un jour) : semaine de 4 jours 1/2 : 11 demi-journées, semaine de 4 jrs : 10 demi-journées. Cette limite peut être doublée si le conjoint ne bénéficie pas de ce droit ou si le parent assume seul la charge de l'enfant. Elle peut être portée à 15 jours consécutifs si un seul des conjoints peut en bénéficier indépendamment du nombre d'enfants.

Congé de maternité (présentation d'un certificat médical)

Il est rétribué à temps plein dans tous les cas. Durée : 16 semaines dont six au plus avant la date présumée de l'accouchement. À partir du troisième enfant, il est de 26 semaines. En cas de jumeaux : 34 semaines, et de triplés ou plus : 46 semaines. Sur autorisation médicale, le congé prénatal peut être ramené à 3 semaines ; les 3 autres semaines peuvent être reportées à l'issue du congé.

Congé de paternité

- Congé à la naissance de l'enfant

Durée : 3 jours devant être pris dans les 15 jours entourant la naissance (mais fractionnable).

- Congé de paternité

De droit à l'occasion de la naissance ou de l'adoption d'un enfant. Non fractionnable. Durée maximale : 11 jours consécutifs (18 jours en cas de naissances multiples), devant être pris au plus tard dans les 4 mois qui suivent la naissance. Il peut se cumuler avec le congé de 3 jours pour la naissance.

Congé parental

Congé sans traitement pour élever un enfant de moins de 3 ans. Il peut être accordé au père ou à la mère par période de 6 mois jusqu'au 3^{ème} anniversaire de l'enfant. Dans le cas d'une adoption, il prend fin 3 ans après l'arrivée de l'enfant au foyer. Pour l'avancement d'échelon, ce congé compte en entier pour la première année et pour moitié pour les années suivantes.

Congé sans traitement, avec perte du poste occupé et blocage de l'avancement. Elle est de droit pour suivre un conjoint (mariage ou PACS), élever un enfant de moins de 8 ans, donner des soins à un conjoint, un enfant ou ascendant à la suite d'un accident ou une maladie grave.

Ces années ne sont pas prises en compte pour le calcul de la retraite, sauf disponibilité pour élever un enfant né après le 01/01/04, âgé de moins de 8 ans et dans la limite de 3 ans par enfant.

Nom Prénom

Professeur des écoles

École

Adresse

à M. le Directeur Académique
S/C de l'IEN

Je soussigné(e)..... ai
l'honneur de solliciter un congé
de disponibilité à dater du
pour une durée de..... afin
de

Je vous prie d'agréer, Mon-
sieur le Directeur Académique
l'expression de mes senti-
ments les plus distingués.

Dater et signer

Formation syndicale

Les syndicats organisent des stages et des réunions d'information syndicales. Ils sont ouverts à tous, dans la limite de 12 jours par an et par personne pour les stages et 3 demi-journées pour les informations syndicales. (cf modèles de lettres au chapitre « Droits syndicaux »)

Changer de département

Mutations interdépartementales

- Permutations informatisées

Les titulaires peuvent changer de département en participant aux permutations informatisées. Les candidatures se font sur Iprof en novembre. Une note de service annuelle est publiée chaque année en octobre au B.O. La permutation se fait sur la base d'un barème priorisant le rapprochement de conjoints (mariés ou pacsés avant le 1^{er} septembre 2012 pour les permutations 2013), les situations de handicap et l'exercice en écoles « zone violence ». Le barème prend également en compte l'échelon, l'ancienneté de fonction dans le département, les enfants à charge et le renouvellement de la demande.

- Ineat / exeat

Les stagiaires ne peuvent participer aux permutations informatisées, mais il existe une procédure manuelle : l'ineat et exeat non compensés (autorisation de quitter le département et autorisation d'entrée dans un département, accordées par les Directeurs Académiques). En principe, ceux qui n'ont pas participé aux permutations informatisées ne sont pas autorisés à participer aux manuelles (sauf changement de situation), mais ils peuvent faire une demande qui sera étudiée en fonction des situations (cf modèles de lettre ci-dessous).

Modèles de lettre :

INEAT

Nom, Prénom
Professeur des écoles
École / Adresse

à Mr le Directeur Académique

Je soussigné(e)....., ai l'honneur de solliciter un ineat dans le département de....., pour les raisons suivantes :

Ci-jointes les pièces justificatives.

Je vous prie, d'agréer, Monsieur le Directeur Académique...

Dater et signer

EXEAT

Nom, Prénom
Professeur des écoles
École / Adresse

à Mr le Directeur Académique

Je soussigné(e)....., ai l'honneur de solliciter un exeat de.....vers....., pour les raisons suivantes :

Ci-jointes les pièces justificatives.

Je vous prie, d'agréer, Monsieur le Directeur Académique...

Dater et signer

Attention

Dans tous les cas, il vaut mieux prendre contact avec le SNUipp-FSU pour connaître la procédure à suivre, pour une aide à la rédaction de la demande, mais aussi pour le suivi du dossier, les permutations manuelles étant traitées dans les CAPD.

Partir à l'étranger

Le SNUipp-FSU édite un guide : « enseigner hors de France », disponible sur demande à la section départementale.

Pour tout renseignement, vous pouvez contacter le secteur hors de France du SNUipp-FSU (hdf@snuipp.fr).



4- Dans notre département

L'Inspection Académique

30 rue Mitantier-BP-371
10025 Troyes Cedex

Tel: 03 25 76 22 22

Fax : 03 25 76 01 03

Le Directeur Académique

Pour les
enseignants du premier
degré de notre
département, après avis
de la CAPD (voir chapitre
*commissions paritaires
départementales*), il
décide: la
titularisation, les
mutations, l'avancement,
les sanctions, les congés,
le travail à temps partiel et
l'admission à la retraite.

Le Rectorat

1 rue Navier

51082 Reims cedex
Tél : 03 26 05 69 69
Fax : 03 26 05 69 42

L'IUFM de Troyes

6 avenue des Lombards
10027 TROYES CEDEX

Tél: 03.25.82.42.45

Fax : 03.25.82.42.95

Les inspections de circonscription

Les **circonscriptions** regroupent des écoles élémentaires et maternelles d'un même secteur géographique ainsi que les classes spécialisées.

Les **inspecteurs de l'Éducation Nationale (IEN)** organisent l'animation de leur circonscription, procèdent à l'inspection des enseignants, contrôlent la répartition des élèves...

BAR SUR AUBE

12 rue Armand – BP36 – 10200 BAR SUR AUBE
tél : 03 25 27 00 56 Fax : 03 25 27 99 39
Mél : ce.0100045v@ac-reims.fr

BAR SUR SEINE

4 Grande rue 10110 BAR SUR SEINE
tél : 03 25 29 17 04 fax : 03 25 29 17 05
Mél: ce.0100820m@ac-reims.fr

LA CHAPELLE SAINT LUC

30 rue Mitantier – BP 371 – 10025 Troyes Cedex
tél : 03 25 76 22 38
Mél : ce.0100981m@ac-reims.fr

ROMILLY SUR SEINE

43 rue Gambetta – BP 81 – 10103 ROMILLY SUR SEINE
tél : 03 25 24 72 63 fax : 03 25 24 72 63
Mél : ce.0100044u@ac-reims.fr

SAINT JULIEN ARCIS

30 rue Mitantier – BP 371 – 10025 Troyes Cedex
tél : 03. 25 76 22 27 fax : 03 25 76 01 03
Mél : ce.0100043t@ac-reims.fr

TROYES 1 (ADJOINT IA)

30 rue Mitantier – BP 371 – 10025 Troyes Cedex
tel : 03 25 76 22 62 – fax : 03 25 76 01 03
Mél : ce.0100044u@ac-reims.fr

TROYES 2 (VILLE-ASH)

30 rue Mitantier – BP 371 – 10025 Troyes Cedex
tel : 03 25 76 22 45 – fax : 03 25 76 01 03
Mél : ce.0100042s@ac-reims.fr

Services ressources

. **CRDP**, centre régional de documentation pédagogique

Adresse 17 bd de la paix 51000 REIMS

Téléphone : 03 26 49 58 58 Fax : 03 26 49 58 33

. **CDDP**, centre départemental de documentation pédagogique

Adresse : 6-8 avenue des lombards TROYES

Téléphone : 03 25 82 37 78 Fax : 03 25 75 20 72

. **FDDEN**, fédération départementale des délégués de l'éducation nationale

Adresse : 6 avenue des lombards TROYES

Téléphone : 03 25 82 37 78

Mouvements pédagogiques

. **GEMA**, institut coopératif de l'école moderne

Christian ROUSSEAU

Adresse : école maternelle Jean Moulin

10600 La Chapelle St Luc

Ce.0100795k@ac-reims.fr <http://www.icem-freinet.info/>

. **AGEEM**, association générale des enseignants des écoles maternelles publiques

Nathalie SCHUK membre, école Maternelle Simone Weil

03 2574 64 77

Associations complémentaires de l'école

. **JPA**, jeunesse au plein air

Adresse : 8 rue de la Mission TROYES

Tél 03 25 82 68 62

. **LIGUE DE L'ENSEIGNEMENT (exFOL)**, fédération des œuvres laïques

Adresse : 8 rue de la mission TROYES

Tél : 03 25 82 68 68 Fax : 03 25 82 68 68

. **OCCE**, office central de la coopération à l'école

Adresse : 6 rue des lombards TROYES

Tél : 03 25 72 97 97 Fax : 03 25 75 21 12

. **PEP**, pupilles de l'école publique

Adresse : 22 rue Albert Boivin TROYES

. **FRANCAS**, Francs et franchises camarades AD 10 Aube

Adresse / 6 rue Jacques Cartier 10120 ST ANDRE LES VERGERS

Tél : 03 26 85 55 18

. **USEP**, union sportive de l'enseignement primaire

Adresse : 8 rue de la mission 10000 TROYES

Tél : 03 25 82 68 60

Associations

parents d'élèves

. **FCPE**

8 rue de la mission

10000 TROYES

03 25 73 13 08

. **PEEP**

125 avenue Robert

Schuman

10000 TROYES

03 25 73 78 14

Autres

. **MAIF** : mutuelle assurance des instituteurs de France

7 boulevard du 1er RAM

10000 TROYES

03 25 49 43 00

. **MAE** : mutuelle accident élèves

2 avenue Maréchal Joffre

10000 TROYES

. **MGEN** : mutuelle générale de l'éducation nationale

3 rue Pierre Larousse

10120 St André Les Vergers

. **Autonome de Solidarité**

2 immeuble Joffre avenue maréchal Joffre

10000 TROYES

03 25 73 33 85

. **CASDEN**

4 RUE Charles Thibault

10000 TROYES

03 25 80 26 27

. **Crédit Mutuel Enseignant**

96 route d'Auxerre

10120 St André les Vergers



Les instances

Élections professionnelles

Tous les 4 ans, ont lieu des élections professionnelles pour désigner celles et ceux qui vous représenteront au sein des Commissions administratives paritaires départementale (**CAPD**) et nationale (**CAPN**) et aux comités techniques départemental (**CTD**), académique (**CTA**) et national (**CTM**).

Les personnels ont la possibilité de s'exprimer par la voix de leurs représentants pour chaque décision les concernant (**affectations, avancement et déroulement de carrière, ouvertures et fermetures de classes, etc**). Ces instances permettent aussi d'exercer un droit de contrôle sur ces décisions (voir schéma ci-après).

Cette spécificité de la fonction publique, instaurée en 1947, est un acquis important. Il a mis fin à une gestion arbitraire de la carrière des personnels et demeure l'objet d'un combat syndical.

Aux élections professionnelles d'octobre 2011, le SNUipp-FSU, avec 48,18% des voix, a conforté sa place de 1er syndicat des écoles.

À l'issue de ces élections, le SNUipp-FSU est majoritaire dans 79 départements.

Résultats des élections professionnelles de 2011

Les représentants du personnel siégeant en CAPD sont élus. Le Directeur académique désigne ceux de l'Administration. Lors de l'élection des délégués du personnel est déterminée la représentativité de chaque syndicat.

Dans notre département :

SNUipp-FSU : 45,12 %	3 délégués du personnel
SE – UNSA : 39,53 %	3 délégués du personnel
SGEN – CFDT : 12,27 %	1 délégué du personnel
SNUDI – FO : 3,07 %	0 délégué du personnel

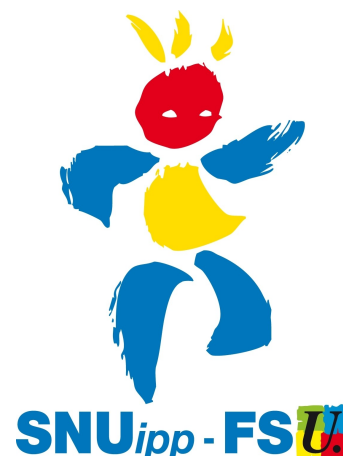
Pourquoi voter ?

Les élections professionnelles sont un moyen d'expression contribuant à l'établissement d'un rapport de force.

La totalité des collègues (syndiqués et non syndiqués) est appelée à voter.

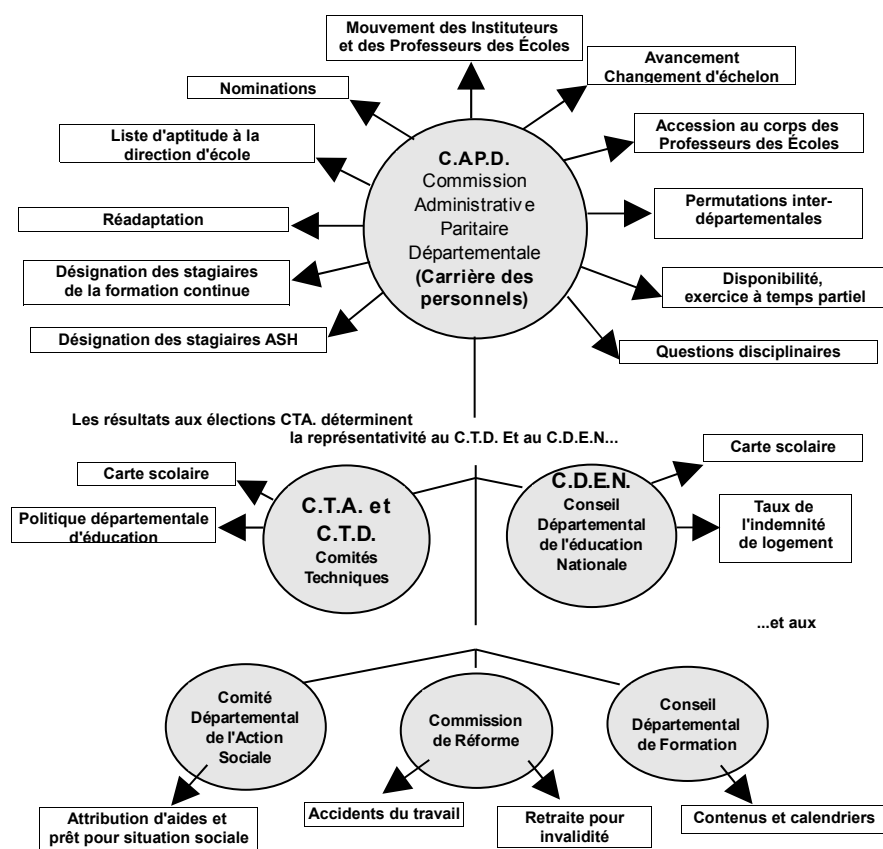
C'est par la participation du plus grand nombre que l'on mesure la représentativité et le poids de notre organisation syndicale.

Le SNUipp-FSU, créé en 1992, fait partie de la Fédération Syndicale Unitaire (FSU), première fédération de la Fonction Publique. Le SNUipp-FSU s'est donné pour mission d'informer, de revendiquer, d'agir, de favoriser l'unité d'action au sein de l'Éducation Nationale, mais aussi plus largement avec toutes les autres confédérations. Développer le service public d'éducation, transformer le métier, assurer la réussite de tous les élèves sont les objectifs de toute la profession portés par le SNUipp-FSU.



Désigner des collègues pour siéger dans les instances représentatives...

Que font-ils ?



Droits syndicaux

Formation syndicale

Organisés par les syndicats sous l'égide d'un organisme de formation agréé, les stages syndicaux sont ouverts à tous les fonctionnaires dans la limite de 12 jours par an et par personne. Il faut adresser les demandes d'autorisation d'absence au Directeur Académique au moins un mois avant la date du stage.

Des formations sont organisées par le SNUipp-FSU au plan national et départemental. Elles sont ouvertes à l'ensemble des personnels (syndiqués ou non). Vous pouvez aussi, collectivement, être demandeurs d'une formation syndicale sur un thème particulier...

Le SNUipp-FSU est né en 1992, il fait partie avec 23 autres syndicats de la Fédération Syndicale Unitaire (FSU, première fédération dans l'éducation, la recherche, la culture). Il est né d'une volonté commune de créer les conditions de la réussite de tous les élèves d'autant que le lien entre les inégalités scolaires et les inégalités sociales existe toujours. Le SNUipp-FSU défend pour cette raison un service public d'éducation de qualité qui offre les mêmes chances à chaque enfant quelle que soit son origine.

L'unité syndicale est une préoccupation permanente qui favorise l'aboutissement de ses aspirations. Pour cela, il s'appuie notamment sur ses adhérents.

L'information et la défense des personnels dans la transparence et l'équité sont également des missions du SNUipp-FSU, particulièrement grâce aux représentants du personnel élus dans chaque département.

Un délégué

du personnel :

- est élu par tous les personnels,
- représente tous les personnels,
- intervient sur les règles,
- intervient sur l'équité et la transparence.



Un délégué

du personnel,

c'est utile

si l'on s'en sert :

- confiez vos dossiers,
- demandez conseil.

Infos syndicales

Chaque instituteur ou professeur des écoles a droit à **3 demi-journées** par an d'information syndicale (RIS).

Le SNUipp-FSU informe la profession de la tenue de ces demi-journées ouvertes à tous, en précise les modalités : lieu, date... suffisamment longtemps à l'avance pour permettre à chacun de prévenir les familles et l'IEN.

Le SNUipp-FSU

Nos publications

Le journal départemental SNUipp-FSU 10 : **Unitaires 10**

Une ou plusieurs publications mensuelles envoyée(s) à tous les collègues. Toute l'actualité de l'école en général et de l'Aube en particulier.

"Fenêtres sur cours" est la revue nationale du SNUipp-FSU (une douzaine de numéros par an). Elle est adressée aux syndiqués, et dans les écoles et consultable sur notre site national :

<http://www.snuipp.fr>

Nos rendez-vous avec la profession

Des réunions d'informations syndicales (ouvertes à tous et toutes)

Des stages de formation syndicale (réunions, débats avec la participation de chercheurs...)

Université d'Automne du SNUipp-FSU :

Chaque année, le SNUipp-FSU organise une Université d'automne qui regroupe enseignants, chercheurs, sociologues...

Dans ces journées sont abordées toutes les questions touchant au fonctionnement et à la transformation de l'école.

Cette année, elle aura lieu les **26, 27, 28 octobre 2012** à Port Leucate dans l'Aude

Elle est ouverte à tous les enseignants. Contactez votre section départementale pour connaître les modalités de participation.

Chaque année, un *Fenêtres sur Cours* spécial Université d'automne est publié.

Nos permanences

Notre local est ouvert tous les jours.

Vous pouvez nous y rencontrer ou nous contacter par tél au :

03 25 73 70 07

Vous pouvez nous écrire ou nous faire parvenir les doubles de vos dossiers :

3 bis rue Voltaire

10000 Troyes

tél : 03 25 73 70 07

e-mail : snu10@snuipp.fr

site départemental :

<http://10.snuipp.fr>

**Les élus du SNUipp-FSU
dans notre département**

- Elisabeth Cassagne
- Monique Chanelle
- Isabelle Desimpel
- Fabrice Lamquin
- Nathalie Schuk
- Jean-Denis Brunette

Se syndiquer

Chacun peut avoir une raison particulière de se syndiquer, chacun peut aussi trouver une "bonne raison" pour ne pas le faire...

Pour nous, se syndiquer c'est se donner un outil de défense individuel et collectif, mais aussi un outil de propositions pour améliorer et transformer l'école, le métier.

Informar, agir lorsque cela est nécessaire, intervenir au quotidien,... sont des missions du syndicat. Son efficacité repose sur ses adhérents : donc sur vous !

NB : 66% du montant de la cotisation est déductible des impôts.

Pourquoi se syndiquer ?

Plus nombreux, plus forts, plus efficaces

Le SNUipp-FSU ne reçoit pas d'argent de l'État. Il vit simplement de la cotisation de ses adhérents.

Et pourtant, en tant que délégués du personnel, élus par toute la profession, nous défendons tous les collègues.

Cela demande des moyens et du temps :

– du temps pour effectuer les démarches, régler les litiges vous concernant auprès des divers services de l'Inspection Académique...

– des moyens pour financer les bulletins, les tracts, le téléphone, le matériel, l'envoi du courrier...

Le SNUipp-FSU est présent dans toutes les instances et peut donc assurer la défense des personnels et de chacun.

Mais le SNUipp-FSU, ce n'est pas que cela.

Il agit :

– pour la transformation de l'école (plus de maîtres que de classes, travail en petits groupes, abaissement des effectifs par classe, plus de concertation et de travail en équipe...).

– pour réfléchir sur les questions de société pour construire avec d'autres, des propositions pour combattre le chômage, l'exclusion, les inégalités...).

Nous devons nous serrer les coudes, tout faire pour convaincre au-delà de nos rangs, et faire partager nos ambitions.

Devenir adhérent, c'est apporter sa contribution au développement, à la solidification de l'édifice collectif ; c'est se donner les moyens d'agir sur l'avenir.

Rappelons, pour finir, que 66 % du montant de la cotisation sont déductibles du montant de l'impôt sur le revenu.

Se syndiquer au SNUipp- FSU :

c'est effectuer un

geste solidaire,

c'est refuser

l'isolement,

c'est donner

à toute la profession

les moyens

de se défendre et

d'avancer.



**Adhérez dès
maintenant en
remplissant
le bulletin
dans ce guide.**

SNUipp-FSU 10

3 bis rue Voltaire

10000 Troyes

Tél. : 03 25 73 70 07

mail : snu10@snuipp.fr

<http://10.snuipp.fr>